

# De Vrolikstraat 1, Amsterdam



**Locatie** Vrolikstraat, Amsterdam  
**Ontwerp** M. Henssen, H. Hammink  
M. Reniers, M. Spaan  
**Foto's** Michel Claus  
**Opdrachtgever** Wbv Het Oosten, Amsterdam  
**Aannemer** Vink bouw  
**Adviseurs** Strackee  
**Totaal bvo** 8600 m2  
**Bouwkosten** 3,7 milj. euro  
**Projectduur** 1995-1999  
**Bijzonderheden** Kunstwerk E. de Lyon



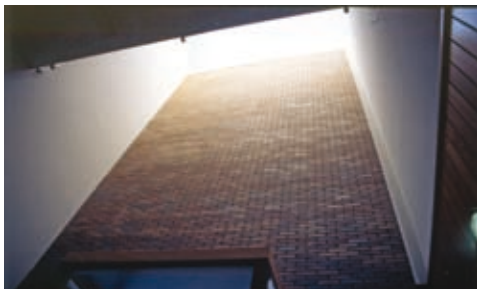
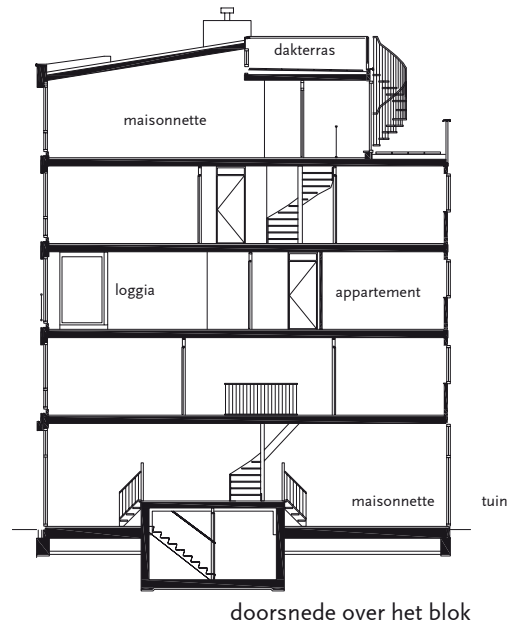
oude situatie

# Stadsvernieuwing

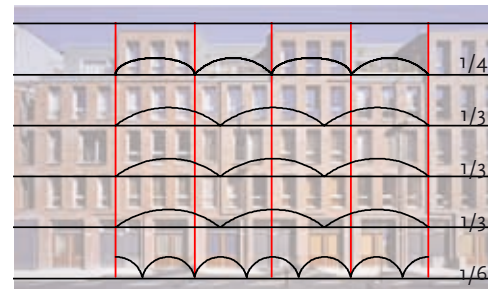
in een negentiende eeuwse straat



entree



vide entree



principe gevelritmering



kunstwerk "Hemelwater"



## Opgave

Op basis van het beeldkwaliteitsplan Vrolijkstraat is er gevraagd 80 woningen te ontwerpen op de ruim 140 meter lange locatie in verschillende groottes en woningcategorieën (huur- en koopwoningen). De gelaagdheid van de negentiende eeuwse gevel dient als uitgangspunt voor het gevelontwerp.

## Opbouw

De onderste drie lagen zijn grondontsloten huurwoningen en de bovenste twee lagen zijn met galerij en lift ontsloten koopwoningen. De plaats in het woonblok is van duidelijke invloed op de beleving en kwaliteit van de woning. Deze potentiële verschillen zijn uitgebuit in de diverse woningtypes: Op de begane grond (3,5 meter hoog) en eerste verdieping bevinden zich maisonnettes met tuin. Op de tweede verdieping zijn dubbel-brede appartementen met serres. De maisonnettes op de derde en vierde verdieping hebben een dakterras of een dakpatio.

## Gevel

De gevel is opgebouwd uit drie ten opzichte van elkaar horizontaal verschuivende ritmes: De begane grond bestaat uit hoge puiachtige entrees. Het middendeel bestaat uit verdiepinghoge ramen geordend in strakke ritmes. De bovenste laag van de gevel is afwisselend in beeld wel en niet aanwezig. De drie horizontale stroken worden opgedeeld door het verspringen van de gevelvlakken binnen deze stroken. Het effect van deze verspringingen wordt versterkt door differentiatie van de baksteen, de voeg, de negge en het type waterslag.

## Sociale veiligheid

Met leuzen als 'Het vuilnisvat van Amsterdam' (Parool) en 'De Amsterdamse Bronx' (Elsevier) is de buurt door de pers als sociaal onveilig omschreven. De sociale veiligheid wordt vergroot door alle huurwoningen grondontsloten te maken middels voorname en open entreepuien. De begane grond heeft een extra hoge verdieping met woonfuncties aan de straat, daarnaast worden de bergingen maar per drie woningen geclusterd.