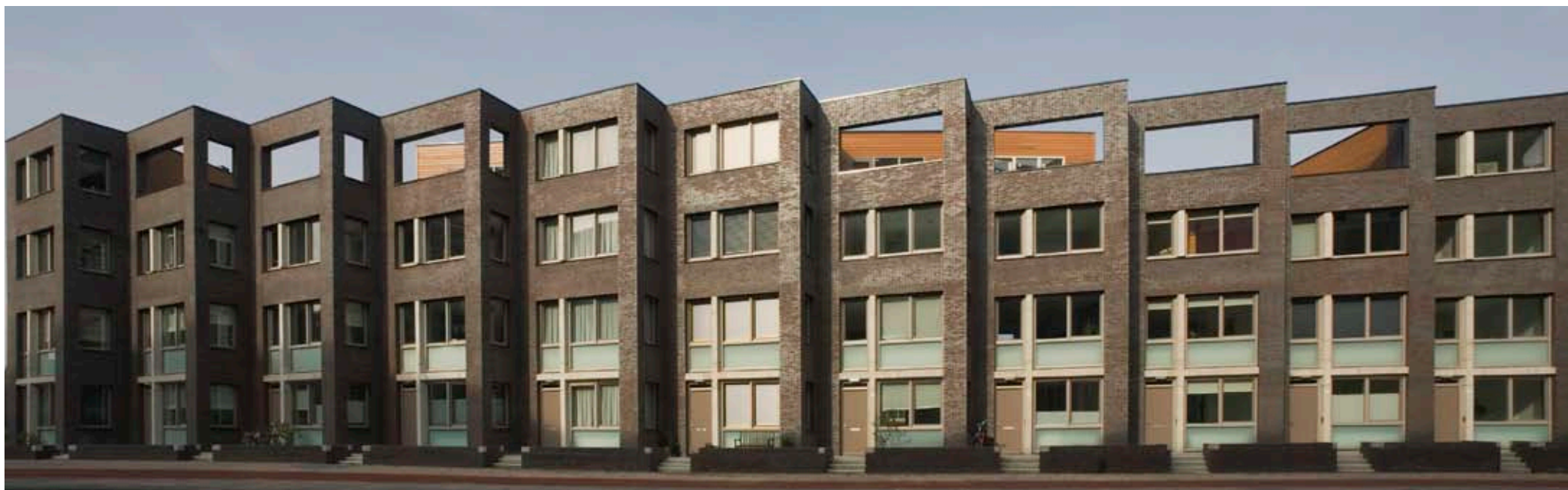
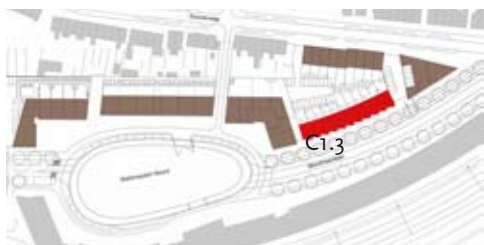


# Mondriaanlaan, Amersfoort



<b>Locatie</b>	Stationsplein Noord, Amersfoort
<b>Ontwerp</b>	M. Henssen, W. Swinkels, T. Valks
<b>Foto's</b>	Michel Claus, MHA
<b>Opdrachtgever</b>	NS Vastgoed, Utrecht Heilijgers, Amersfoort
<b>Aannemer</b>	Heilijgers bouw
<b>Adviseurs</b>	Bartels van Toorenburg Peutz DS landschaparchitecten
<b>Totaal bvo</b>	5400 m2
<b>Bouwkosten</b>	4,3 milj. euro
<b>Projectduur</b>	2003-2007

# 11 stadswoningen

Stationsplein-Noord

## Opgave

Binnen het stedenbouwkundige plan van Rein Geurtsen voor de bebouwing aan de noordzijde van het nieuwe stationsplein-Noord in Amersfoort werkt Marco Henssen Architecten aan twee van de zes bouwblokken (blok C1.3 en C1.6), die als zelfstandige architectonische ensembles zijn uitgewerkt. Onder een deel van de blokken komt een ondergrondse parkeergarage te liggen en deels wordt er geparkeerd op eigen terrein. Het totale ensemble zal de overgang vormen tussen het megabouwblok van het station en de kleinschalige woningen in de aangrenzende buurt.

## Blok C1.3

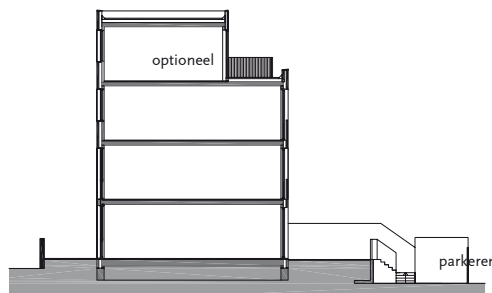
Het programma voor blok C1.3 bestaat uit 11 eengezinswoningen, die we de uitstraling van 11 herenhuisen geven. Zij zijn gelegen aan de stedelijke boulevard en vormen de verbinding van het hoekblok C1.2 naar blok C1.4 die is gelegen aan het stationsplein. Op de begane grond zijn de werkkamer en de eetkamer/keuken gelegen die aan de tuinzijde verhoogd liggen ten opzichte van het aangrenzende terrein. De woonkamer is op de eerste verdieping gelegen. Om het blok meer allure te geven dan op basis van het programma in eerste instantie mogelijk was, zijn bij de hoekwoningen standaard een derde verdieping toegevoegd. Bij de andere woningen zijn de diverse dakopbouwen optioneel. Aan de straatzijde is de vierde laag doormiddel van een bakstenen scherm volledig gematerialiseerd. De curf in de rooilijn geeft de mogelijkheid om de woningen aan de voorgevel tweezijdig te oriënteren, dit is versterkt door de geschubde gevel. Om de woningen voldoende privacy te geven aan deze doorgaande straat is aan de voorzijde een overgangsterras gesitueerd, waarbij de individuele entree's zijn benadrukt. Vanwege de toegankelijkheid van de woningen is deze overgangzone ook gebruikt om het hoogte verschil naar de voordeuren op te lossen. Door de donkere baksteen en diepe negen ontstaat een robuust blok waarin toch de individuele huizen duidelijk herkenbaar zijn.



voorgevel



bakstenen scherm



doorsnede



achtergevel